



## OBEC SNOVÍDKY

Snovídky 1, 683 33 Nesovice

IČO: 00373575

# Obecně závazná vyhláška č. 2/2017, o místních poplatcích

Zastupitelstvo obce Snovídky se na svém zasedání dne 29. 11. 2017 usneslo vydat na základě § 14 odst. 2 zákona č. 565/1990 Sb., o místních poplatcích, ve znění pozdějších předpisů a v souladu s § 10 písm. d) a § 84 odst. 2 písm. h) zákona č. 128/2000 Sb., o obcích (obecní zřízení), ve znění pozdějších předpisů, tuto obecně závaznou vyhlášku (dále jen „vyhláška“):

## ČÁST I.

### ZÁKLADNÍ USTANOVENÍ

#### Čl. 1

#### Úvodní ustanovení

- (1) Obec Snovídky zavádí touto vyhláškou tyto místní poplatky (dále jen „poplatky“):
  - a) poplatek ze psů,
  - b) poplatek za užívání veřejného prostranství,
  - c) poplatek za provoz systému shromažďování, sběru, přepravy, třídění, využívání a odstraňování komunálních odpadů.
- (2) Řízení o poplatcích vykonává obecní úřad (dále jen „správce poplatku“).<sup>1</sup>

## ČÁST II.

### POPLATEK ZE PSŮ

#### Čl. 2

#### Poplatník a předmět poplatku

- (1) Poplatek ze psů platí držitel psa. Držitelem je fyzická nebo právnická osoba, která má trvalý pobyt nebo sídlo na území obce Snovídky.<sup>2</sup>
- (2) Poplatek ze psů se platí ze psů starších 3 měsíců.<sup>3</sup>

<sup>1</sup> § 14 odst. 3 zákona č. 565/1990 Sb., o místních poplatcích, ve znění pozdějších předpisů (dále jen „zákon o místních poplatcích“)

<sup>2</sup> § 2 odst. 1 zákona o místních poplatcích

<sup>3</sup> § 2 odst. 2 zákona o místních poplatcích

### **Čl. 3**

#### **Vznik a zánik poplatkové povinnosti**

- (1) Poplatková povinnost vzniká držiteli psa v den, kdy pes dovršil stáří tři měsíců, nebo v den, kdy se stal držitelem psa staršího tři měsíců.
- (2) V případě držení psa po dobu kratší než jeden rok se platí poplatek v poměrné výši, která odpovídá počtu i započatých kalendářních měsíců. Při změně místa trvalého pobytu nebo sídla platí držitel psa poplatek od počátku kalendářního měsíce následujícího po měsíci, ve kterém změna nastala, nově příslušné obci.<sup>4</sup>
- (3) Poplatková povinnost zaniká dnem, kdy přestala být fyzická nebo právnická osoba držitelem psa (např. úhynem psa, jeho ztrátou, darováním nebo prodejem), přičemž se poplatek platí i za započatý kalendářní měsíc, ve kterém taková skutečnost nastala.

### **Čl. 4**

#### **Ohlašovací povinnost**

- (1) Držitel psa je povinen ohlásit správci poplatku vznik své poplatkové povinnosti do 14 dnů ode dne, kdy pes dovršil stáří tři měsíců, nebo dne, kdy nabyl psa staršího tří měsíců. Stejným způsobem je povinen oznámit také zánik své poplatkové povinnosti.
- (2) Povinnost ohlásit držení psa má i osoba, která je od poplatku osvobozena.
- (3) Při plnění ohlašovací povinnosti je držitel psa povinen současně sdělit správci poplatku některé další údaje stanovené v čl. 20 této vyhlášky.

### **Čl. 5**

#### **Sazba poplatku**

Sazba poplatku za kalendářní rok činí:

- |  |           |
|--|-----------|
| a) za prvního psa                        | 100,- Kč, |
| b) za druhého psa téhož držitele         | 150,- Kč, |
| c) za třetího psa téhož držitele         | 300,- Kč  |
| d) za každého dalšího psa téhož držitele | 500,- Kč. |

### **Čl. 6**

#### **Splatnost poplatku**

- (1) Poplatek je splatný nejpozději do 31. 3. příslušného kalendářního roku.
- (2) Vznikne-li poplatková povinnost po datu splatnosti uvedeném v odstavci 1, je poplatek splatný nejpozději do 30 dnů ode dne, kdy povinnost platit poplatek vznikla.

---

<sup>4</sup> § 2 odst. 3 a 4 zákona o místních poplatcích

## **Čl. 7**

### **Osvobození**

- (1) Od poplatku ze psů je osvobozen držitel psa, kterým je osoba nevidomá, bezmocná a osoba s těžkým zdravotním postižením, které byl přiznán III. stupeň mimořádných výhod podle zvláštního právního předpisu, osoba provádějící výcvik psů určených k doprovodu těchto osob, osoba provozující útulek zřízený obcí pro ztracené nebo opuštěné psy nebo osoba, které stanoví povinnost držení a používání psa zvláštní právní předpis<sup>5</sup>.
- (2) Od poplatku se dále osvobozuje osoba, která je držitelem psa převzatého z útulku, a to po dobu jednoho kalendářního roku.

## **ČÁST III.**

### **POPLATEK ZA UŽÍVÁNÍ VEŘEJNÉHO PROSTRANSTVÍ**

#### **Čl. 8**

##### **Předmět poplatku, poplatník**

- (1) Poplatek za užívání veřejného prostranství se vybírá za zvláštní užívání veřejného prostranství, kterým se rozumí umístění dočasných staveb a zařízení sloužících pro poskytování prodeje a služeb, pro umístění stavebních a reklamních zařízení, zařízení cirkusů, lunaparků a jiných obdobných atrakcí.
- (2) Poplatek za užívání veřejného prostranství platí fyzické i právnické osoby, které užívají veřejné prostranství způsobem uvedeným v odstavci 1.<sup>6</sup>

#### **Čl. 9**

##### **Veřejné prostranství**

Poplatek podle této vyhlášky se platí za užívání veřejných prostranství, kterými jsou všechny ulice, chodníky, tržiště, veřejná zeleň, parky a další prostory přístupné každému bez omezení, tedy sloužící obecnému užívání, a to bez ohledu na vlastnictví k tomuto prostoru, a jsou graficky vyznačena na mapě v příloze č. 1. Tato příloha tvoří nedílnou součást této vyhlášky.

#### **Čl. 10**

##### **Vznik a zánik poplatkové povinnosti**

Poplatek se platí od prvního dne, kdy začalo užívání veřejného prostranství, až do dne, kdy toto užívání fakticky skončilo.

---

<sup>5</sup> § 2 odst. 2 zákona o místních poplatcích

<sup>6</sup> § 4 odst. 2 zákona o místních poplatcích

## Čl. 11

### Ohlašovací povinnost

- (1) Poplatník je povinen ohlásit správci poplatku nejpozději 2 dny před zahájením užívání veřejného prostranství předpokládanou dobu, místo, způsob a výměru užívání veřejného prostranství. V případě užívání veřejného prostranství po dobu kratší než 2 dny je povinen splnit ohlašovací povinnost nejpozději v den zahájení užívání veřejného prostranství. Pokud tento den připadne na sobotu, neděli nebo státem uznaný svátek, je poplatník povinen splnit ohlašovací povinnost nejbližší následující pracovní den.
- (2) Poplatník je dále povinen ohlásit správci poplatku některé další údaje stanovené v čl. 20 této vyhlášky.
- (3) Po ukončení užívání veřejného prostranství je poplatník povinen ohlásit skutečný stav údajů uvedených v odst. 1 nejpozději do 15 dnů.

## Čl. 12

### Sazba poplatku

- (1) Sazba poplatku činí za každý i započatý m<sup>2</sup> a každý i započatý den:
  - a) za umístění dočasných staveb a zařízení sloužících pro poskytování služeb a prodeje..... 10,- Kč
  - b) za umístění stavebního zařízení ..... 1,- Kč
  - c) za umístění reklamního zařízení ..... 10,- Kč
- (2) Obec stanovuje poplatek paušální částkou takto:
  - a) za umístění cirkusů, lunaparků a jiných obdobných atrakcí ..... 2000,- Kč/týden

## Čl. 13

### Splatnost poplatku

- (1) Poplatek ve výši stanovené podle čl. 12 je splatný:
  - a) při užívání veřejného prostranství po dobu kratší 2 dnů nejpozději v den zahájení užívání veřejného prostranství,
  - b) při užívání veřejného prostranství po dobu 2 dnů nebo delší nejpozději v den ukončení užívání veřejného prostranství.
- (2) Případně-li lhůta splatnosti na sobotu, neděli nebo státem uznaný svátek, je dnem, ve kterém je poplatník povinen svoji povinnost splnit, nejbližší následující pracovní den.

## Čl. 14

### Osvobození

- (1) Poplatek se neplatí:
  - a) za vyhrazení trvalého parkovacího místa pro osobu zdravotně postiženou<sup>7</sup>,

<sup>7</sup> § 4 odst. 3 zákona o místních poplatcích

b) z akcí pořádaných na veřejném prostranství, jejichž výtěžek je určen na charitativní a veřejně prospěšné účely<sup>8</sup>.

(2) Jiná osvobození obec nezavádí.

## ČÁST IV.

### POPLATEK ZA PROVOZ SYSTÉMU SHROMAŽĎOVÁNÍ, SBĚRU, PŘEPRAVY, TŘÍDĚNÍ, VYUŽÍVÁNÍ A ODSTRAŇOVÁNÍ KOMUNÁLNÍCH ODPADŮ

#### Čl. 15

##### Poplatník

(1) Poplatek za provoz systému shromažďování, sběru, přepravy, třídění, využívání a odstraňování komunálních odpadů platí<sup>9</sup>:

a) fyzická osoba,

1. která má v obci trvalý pobyt,
2. které byl podle zákona upravujícího pobyt cizinců na území České republiky povolen trvalý pobyt nebo přechodný pobyt na dobu delší než 90 dnů,
3. která podle zákona upravujícího pobyt cizinců na území České republiky pobývá na území České republiky přechodně podobu delší 3 měsíců,
4. které byla udělena mezinárodní ochrana podle zákona upravujícího azyl nebo dočasná ochrana podle zákona upravujícího dočasnou ochranu cizinců,

b) fyzická osoba, která má ve vlastnictví stavbu určenou k individuální rekreaci, byt nebo rodinný dům, ve kterých není hlášena k pobytu žádná fyzická osob, a to ve výši odpovídající poplatku za jednu fyzickou osobu; má-li ke stavbě určené k individuální rekreaci, bytu nebo rodinnému domu vlastnické právo více osob, jsou povinny platit poplatek společně a nerozdílně.

(2) Za fyzické osoby tvořící domácnost může poplatek platit jedna osoba. Za fyzické osoby žijící v rodinném nebo bytovém domě může poplatek platit vlastník nebo správce. Osoby, které platí poplatek za více fyzických osob, jsou povinny obecnímu úřadu oznámit jméno, popřípadě jména, příjmení a data narození osob, za které poplatek platí.

#### Čl. 16

##### Ohlašovací povinnost

(1) Poplatník je povinen ohlásit správci poplatku vznik své poplatkové povinnosti nejpozději do 15 dnů ode dne, kdy mu povinnost platit tento poplatek vznikla, případně doložit existenci skutečností zakládajících nárok na osvobození nebo úlevu od poplatku.

(2) Poplatník dle čl. 2 odst. 1 této vyhlášky je povinen ohlásit správci poplatku jméno, popřípadě jména, a příjmení, místo pobytu, popřípadě další adresy pro doručování.

<sup>8</sup> § 4 odst. 1 poslední věta zákona o místních poplatcích

<sup>9</sup> § 10b odst. 1 zákona o místních poplatcích

- (3) Poplatník dle čl. 2 odst. 1 písm. b) vyhlášky je povinen ohlásit také evidenční nebo popisné číslo stavby určené k individuální rekreaci nebo rodinného domu; není-li stavba nebo dům označen evidenčním nebo popisným číslem, uvede poplatník parcelní číslo pozemku, na kterém je tato stavba umístěna. V případě bytu je poplatník povinen ohlásit orientační nebo popisné číslo stavby, ve které se byt nachází, a číslo bytu, popřípadě popis umístění v budově, pokud nejsou byty očíslovány. Není-li stavba, ve které se byt nachází, označena orientačním nebo popisným číslem, uvede poplatník parcelní číslo pozemku, na kterém je umístěna stavba s bytem.
- (4) Stejným způsobem a ve stejné lhůtě jsou poplatníci povinni ohlásit správci poplatku zánik své poplatkové povinnosti v důsledku změny pobytu nebo v důsledku změny vlastnictví ke stavbě určené k individuální rekreaci, bytu nebo rodinnému domu.
- (5) Poplatník, který nemá sídlo nebo bydliště na území členského státu Evropské unie, jiného smluvního státu Dohody o Evropském hospodářském prostoru nebo Švýcarské konfederace, uvede také adresu svého zmocněnce v tuzemsku pro doručování.<sup>10</sup>
- (6) Dojde-li ke změně údajů uvedených v ohlášení, je poplatník nebo plátce povinen tuto změnu oznámit do 15 dnů ode dne, kdy nastala.<sup>11</sup>

## Čl. 17 Sazba poplatku

- (1) **Sazba poplatku činí 550,- Kč** za kalendářní rok a poplatníka a je tvořena:
  - a) z částky 52,- Kč za kalendářní rok a
  - b) z částky 498,- Kč za kalendářní rok. Tato částka je stanovena na základě skutečných nákladů obce předchozího roku na sběr a svoz netříděného komunálního odpadu za poplatníka a kalendářní rok.
- (2) Skutečné náklady roku 2016 na sběr a svoz netříděného komunálního odpadu činily částku 185 395,88 Kč a byly rozúčtovány takto:

Náklady 185 395,88 Kč děleno 372 = (počet osob s trvalým pobytem na území obce + počet staveb určených k individuální rekreaci, bytů a rodinných domů, ve kterých není hlášena k pobytu žádná fyzická osoba) = 498,- Kč. Tato částka je stanovena v čl. 17 odst. 1 písm. b) vyhlášky.
- (3) V případě změny místa trvalého pobytu nebo změny vlastnictví stavby, která je určena nebo slouží k individuální rekreaci v průběhu kalendářního roku, se uhradí poplatek v poměrné výši, která odpovídá počtu kalendářních měsíců pobytu nebo vlastnictví stavby v příslušném kalendářním roce. Dojde-li ke změně v průběhu kalendářního měsíce, je pro stanovení počtu měsíců rozhodný stav k poslednímu dni tohoto měsíce.

<sup>10</sup> § 14a odst. 2 zákona o místních poplatcích

<sup>11</sup> § 14a odst. 3 zákona o místních poplatcích

## **Čl. 18**

### **Splatnost poplatku**

- (1) Poplatek je splatný jednorázově, a to nejpozději do 31. 3. příslušného kalendářního roku.
- (2) Vznikne-li poplatková povinnost po datu splatnosti uvedeném v odst. 1, je poplatek splatný nejpozději do 15. dne měsíce, který následuje po měsíci, ve kterém poplatková povinnost vznikla, nejpozději však do konce příslušného kalendářního roku.

## **Čl. 19**

### **Osvobození**

Od poplatku se osvobozují:

- a) děti do konce kalendářního roku, v němž se narodily,
- b) občani, kteří v tom daném roce dosáhnou stáří 80 let a občani starší
- c) fyzické osoby s trvalým pobytem v obci, pokud se v obci nezdržují déle než 1 rok.

## **Čl. 20**

### **Navýšení poplatku**

- (1) Nebudou-li poplatky zaplacený poplatníkem včas nebo ve správné výši, vyměří mu obecní úřad poplatek platebním výměrem nebo hromadným předpisným seznamem.<sup>13</sup>
- (2) Včas nezaplacené nebo neodvedené poplatky nebo část těchto poplatků může obecní úřad zvýšit až na trojnásobek; toto zvýšení je příslušenstvím poplatku.<sup>14</sup>

## **Čl. 21**

### **Odpovědnost za zaplacení poplatku**

- (1) Je-li poplatník v době vzniku povinnosti zaplatit poplatek nezletilý, odpovídají za zaplacení poplatku tento poplatník a jeho zákonný zástupce společně a nerozdílně; zákonný zástupce má v takovém případě stejné procesní postavení jako poplatník.
  - (2) Nezplatí-li poplatek poplatník nebo jeho zákonný zástupce, vyměří obecní úřad poplatek jednomu z nich.
-

<sup>12</sup> § 10b odst. 5 zákona o místních poplatcích

<sup>13</sup> § 11 odst. 1 zákona o místních poplatcích

<sup>14</sup> § 11 odst. 3 zákona o místních poplatcích

## **Čl. 22**

### **Přechodná a zrušovací ustanovení**

- (1) Zrušuje se obecně závazná vyhláška č. 1/2017, o místních poplatcích.
- (2) Poplatkové povinnosti vzniklé před nabytím účinnosti této vyhlášky se posuzují podle dosavadních právních předpisů.

## **Čl. 23**

### **Účinnost**

Tato vyhláška nabývá účinnosti dnem 1. 1. 2018.

.....  
Jiří Kremz  
místostarosta

.....  
Miloslav Masařík  
starosta

Vyvěšeno na úřední desce dne: 15. 12. 2017

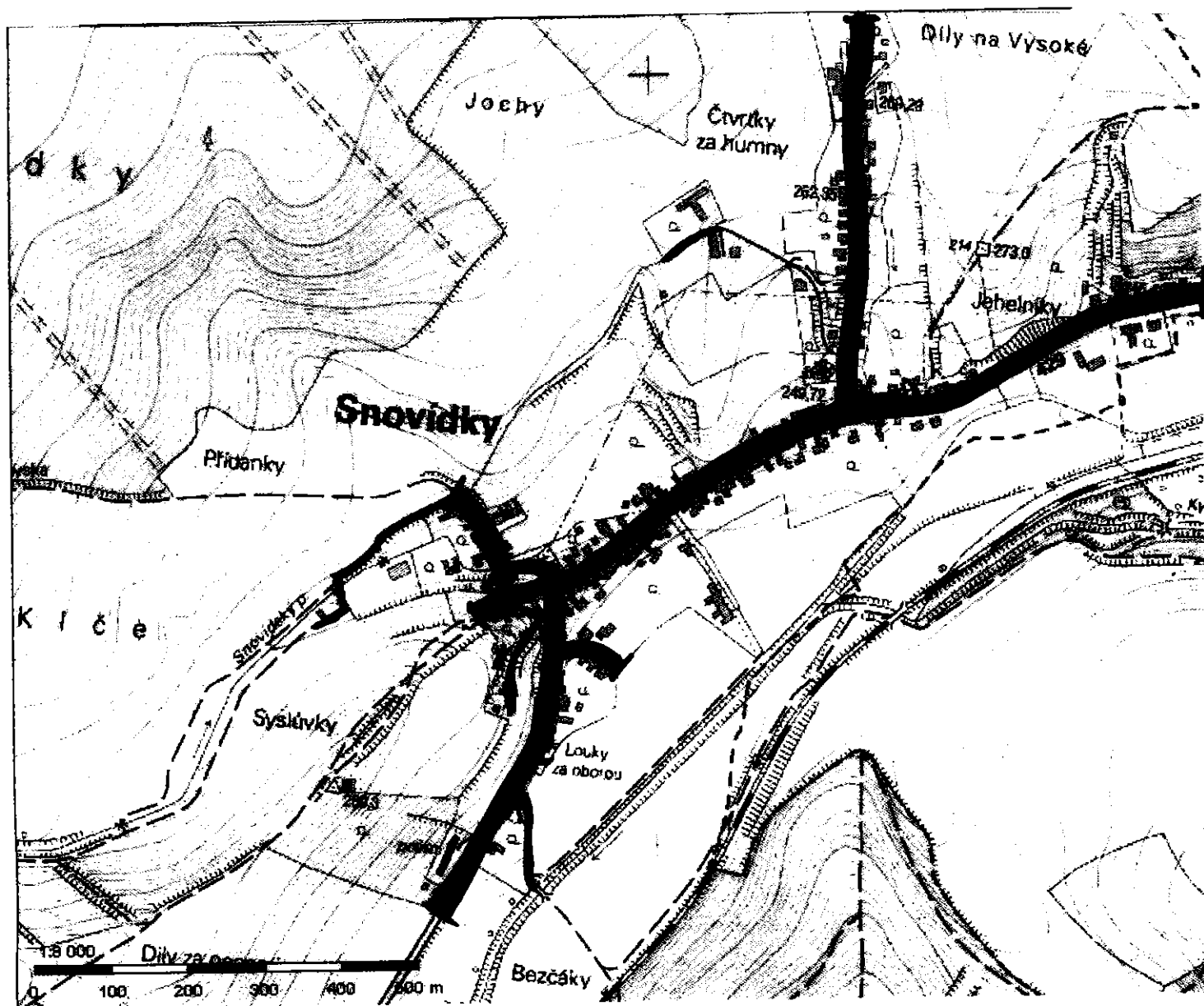
Vyvěšeno na úřední elektronické desce dne: 15. 12. 2017

Sejmuto z úřední desky dne:.....

Sejmuto z úřední el. desky dne:.....



Příloha k obecně závazné vyhlášce č. 2/2017 obce Snovídky



<http://sgi.nahlizenidokn.cuzk.cz/marushka/print.aspx>

**VEŘEJNÉ PROSTRANSTVÍ**

Na úřední desce:

vyvěšeno: 15. 12. 2017

sňato:

Na elektronické úřední desce:

vyvěšeno: 15. 12. 2017

sňato: